

**ERGUVAN ENERJİ ELEKTRİK ÜRETİM A.Ş.
GÖKTEPE RÜZGAR ENERJİ SANTRALİ PROJESİ**

**Çevresel ve Sosyal Yönetim Planı (ÇSYP)
(Plan No: GTP-PLN-HSSE-001)**



**MGS PROJECT CONSULTANCY
ENGINEERING TRADE LIMITED CO.**

Ocak 2021



İçindekiler

Tablolar	ii
Şekiller	ii
1 GİRİŞ	1
1.1 Genel Bilgiler	1
1.2 Amaç ve Kapsam	1
1.2.1 Amaç	1
1.2.2 Kapsam	3
1.3 Tanımlar	4
1.4 Kısaltmalar	5
1.5 Referanslar	5
2 ULUSLARARASI GEREKLİLİKLER	6
2.1 IFC Gereklilikleri	6
2.2 AIIB Gereklilikleri	6
3 ÇEVRESEL VE SOSYAL YÖNETİM SİSTEMİ	8
3.1 Sağlık, Güvenlik, Çevre ve Sosyal Politika	8
3.2 Çevresel ve Sosyal Hususlar	9
3.3 Yasal ve Diğer Gereklilikler	10
3.4 Amaçlar, Hedefler ve KPG'ler	10
3.5 Organizasyonel Görev ve Sorumluluklar	12
3.6 Eğitim, Farkındalık ve Yetkinlik	12
3.7 Operasyonel Kontroller	15
3.8 Dokümanlar ve Kayıt Tutma	16
3.9 İzleme ve Raporlama	17
3.10 Yönetim İncelemesi	21
4 GÖREV VE SORUMLULUKLAR	22
4.1 Genel	22
4.2 Erguvan Enerji'nin Organizasyon Yapısı	23
5 İLETİŞİM	26
6 ACİL DURUM HAZIRLIK VE MÜDAHALE	27
7 DEĞERLENDİRME VE UYUM	27
8 DÜZELTİCİ VE ÖNLEYİCİ FAALİYET YÖNETİMİ	28
9 SÜREKLİ İYİLEŞTİRME	29
EKLER	30
EK A: ERGUVAN ENERJİ ORGANİZASYON ŞEMASI	31
EK B: FAALİYETLER VE ETKİLER KAYDI	32
EK C: KPG TABLOSU	33



Tablolar

Tablo 1-1. Temel ISO Gereklilikleri	2
Tablo 4-1. Genel Müdür.....	24
Tablo 4-2. Yönetim Temsilcisi / İşletme Müdürü	24
Tablo 4-3. İnşaat Müdürü	24
Tablo 4-4. Sosyal Sorumluluk Personeli	24
Tablo 4-5. SGÇ Müdürü	25
Tablo 4-6. Uzmanlar	25
Tablo 4-7. İşgücü.....	26

Şekiller

Şekil 1-1. Çevresel Yönetim Sistemi (ÇYS), Çevresel ve Sosyal Yönetim Sistemi Yapısı.....	2
---	---



1 GİRİŞ

Bu Çevresel ve Sosyal Yönetim Planı (“ÇSYP”), IFC Performans Standartları (“PS’ler”) ve AIBB Çevresel ve Sosyal Standartlar (“ÇSS’lar”) gereğince Projenin Çevresel ve Sosyal Etkilerinin değerlendirilmesi için yürütülen çalışmaların tamamlanması için hazırlanmıştır. GTP-PLN-HSSE-001, bu Yönetim Planının referans numarasıdır.

1.1 Genel Bilgiler

Göktepe Rüzgâr Enerji Santrali (RES) Projesinin, (bundan sonra “Proje” olarak anılacaktır) Yalova İli, Armutlu ve Çınarcık İlçeleri sınırları içerisinde kurulması ve işletilmesi planlanmaktadır. Erguvan Enerji Elektrik Üretim A.Ş. (“Erguvan Enerji”) Projeyi başlatmayı planlamaktadır. Proje kurulu gücü 112 MWm / 110 MWe olan 32 türbinden oluşmaktadır. Proje yıllık 385.000.000 kWh elektrik enerjisi üretecektir.

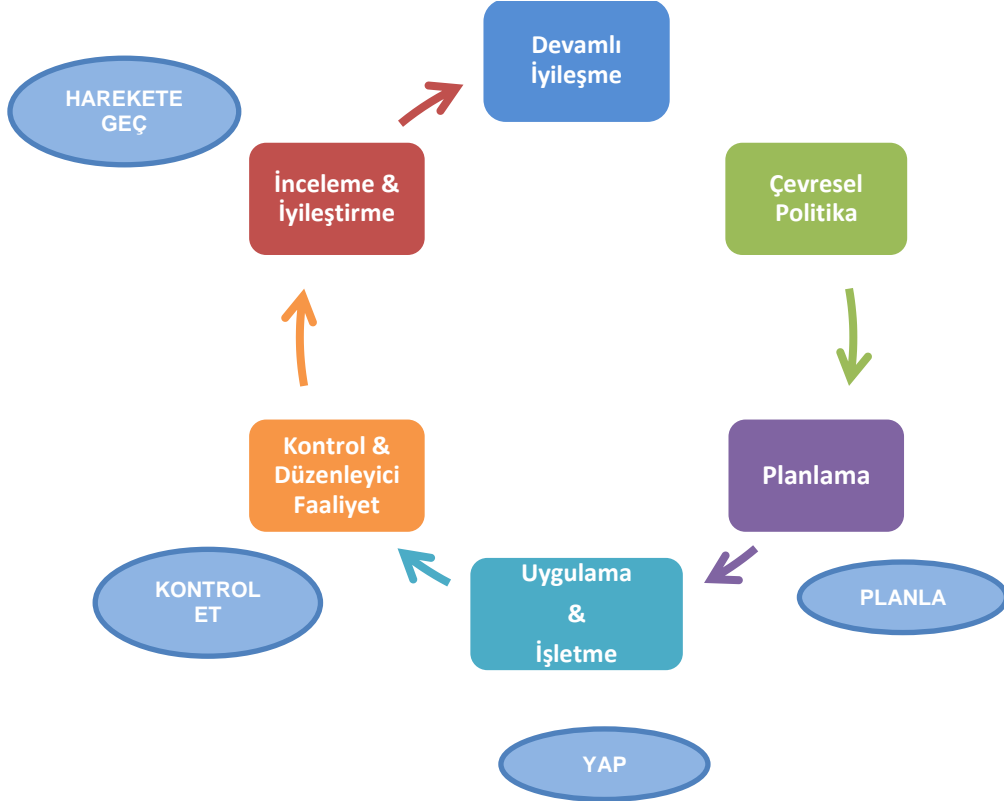
1.2 Amaç ve Kapsam

1.2.1 Amaç

Erguvan Enerji, Göktepe RES Projesi için çevresel ve sosyal performansı artırmak ve takip etmek amacıyla kapsamlı bir çevresel ve sosyal yönetim planı benimsemiştir. Bu plan aşağıdaki ilkeler doğrultusunda geliştirilmiştir:

- Çevresel ve sosyal hedefleri anlamak,
- Yöneticilerin, çalışanların ve üçüncü tarafların ÇSYP'nin uygulanmasından ve Projenin çevresel ve sosyal performansından sorumlu olduğunu kabul etmek,
- Proaktif yönetimlerini geliştirmek için proje faaliyetlerinin çevresel ve sosyal yönlerini ve etkilerini belirlemek, değerlendirmek ve sistematik olarak belgelemek,
- Yasal ve proje şartlarına uymak,
- Çevresel ve sosyal etkileri önlemek veya azaltmak için amaç ve hedefler belirlemek,
- Amaç ve hedeflere ulaşmaya yönelik, sürekli iyileştirmeye yönelik programlar oluşturmak,
- Yasal uygunluğun ve çevresel / sosyal performansın doğrulanmasını desteklemek için izleme programları uygulamak,
- Politikalar, amaçlar ve hedefler konusunda personelin bilinç ve yetkinliğini sağlamak,
- Periyodik iç ve dış denetimler, teftiş ve izleme yapmak; ve
- Çevresel ve sosyal amaçlara ve hedeflere ulaşmada kaydedilen ilerlemeyi gözden geçirmek; ve iyileştirmeler yapmak.

Bu Çevresel ve Sosyal Yönetim Planı, Projenin arazi hazırlık ve inşaat aşaması ve işletme aşaması için hazırlanmıştır. ISO 14001 Çevre Yönetim Sistemine dayanmaktadır ve çevresel ve sosyal yönetim sistemleri için Proje gereklilikleri ile uyumludur. ISO 14001 standardı, bir ÇSYP'nin yapısı, geliştirilmesi ve uygulanması için bir çerçeve oluşturur. ISO 14001 olarak Erguvan Enerji, aşağıdaki şekilde gösterilen "Planla-Yap-Kontrol Et-Harekete Geç" felsefesine ve Devamlı İyileşme Modeline dayalı olarak ÇSYP'yi geliştirmiştir:



Şekil 1-1. Çevresel Yönetim Sistemi (ÇYS), Çevresel ve Sosyal Yönetim Sistemi Yapısı

Tablo 1-1. Temel ISO Gereklilikleri

ISO Gereklilikleri	Referans
Çevresel Politika	Bölüm 2.1
Çevresel ve Sosyal Hususlar	Proje ÇSED Raporu birçok yön ve etkiyi tanımlamaktadır. Bölüm 2.2
Yasal ve Proje gereklilikleri	Proje ÇSED raporu yasal gereklilikleri tanımlamaktadır. Bölüm 2.3
Kaynaklar, görevler ve sorumluluklar	Bölüm 7 2.5
Yetkinlik, eğitim ve farkındalık	Bölüm 2.6
İletişim	Bölüm 5
Dokümantasyon	Bölüm 2.8
Operasyonel kontrol	Bölüm 2.7
Acil Durum Hazırlık ve Müdahale	Bölüm 8
İzleme ve Ölçme	Bölüm 2.9
Uygunluk Değerlendirmesi	Bölüm 10
Uygunsuzluk, düzeltici ve önleyici faaliyetler	Bölüm 11



ISO Gereklilikleri	Referans
Kayıtların Kontrolü	Bölüm 2.8
Denetim	Bölüm 10
Yönetim İncelemesi	Bölüm 2.10

ÇSYP'nin amacı, Proje'nin inşaat ve işletme aşamalarında yüklenici /alt yüklenici tarafından üstlenilen faaliyetlerin ve hizmetlerin çevresel ve sosyal yönleriyle ilgili yönetim stratejilerini tanımlamaktır. Özellikle:

- Çevresel ve sosyal yönetim planının (ÇSYP) temel bileşenleri için rehberlik ve açıklama sağlar,
- Tüm çevresel ve sosyal yönetim belgelerine, uygun olduğu yerlerde, bağlantı oluşturur,
- Projenin inşaatı ile ilgili çevresel ve sosyal etkileri yönetmek için yükleniciler ve alt yükleniciler tarafından uygulanacak önlemlerin / azaltmaların açıklamasını sağlar,
- Çevresel ve sosyal izleme gereksinimlerini tanımlar ve çevresel ve sosyal izleme sonuçlarını ÇSED'de ana hatlarıyla belirtilen ilgili kriterlere göre değerlendirmek için bir mekanizma sağlar,
- Çevresel ve sosyal sorunlara cevap vermek için gerekli rol ve sorumlulukları ve eylemleri tanımlar,
- Kilit çevresel ve sosyal performans göstergelerini tanımlar,
- Çevresel ve sosyal konularda saha personeline verilecek eğitim programlarını tanımlar.

Bu ÇSYP, sürekli iyileştirme hedefine ulaştığından emin olmak için Proje Yönetimi ile yıllık olarak veya proje koşullarının veya faaliyetlerinin değişmesi durumunda daha sık gözden geçirilecektir. Yıllık gözden geçirme kaydedilecek ve tutanaklar ve eylemler ilgili tüm taraflarla paylaşılacaktır. Bu ÇSYP, gerektiği gibi güncellenecektir.

1.2.2 Kapsam

Bu ÇSYP, Projenin tüm aşamaları, arazi hazırlama ve inşaat ve işletme aşamaları için geçerlidir. Çalışmanın kapsamı aşağıdakileri içerir:

- Erguvan Enerji, onaylanmış Çevresel ve Sosyal Etki Değerlendirmesinden ("ÇSED") ve Türkiye'deki ilgili çevre yasa ve yönetmeliklerinden türetilen tüm gereklilikleri ve tavsiyeleri uygulayacaktır.
- Erguvan Enerji, çalışma programlarını hazırlarken ve işleri uygularken belirlenen gereksinimleri ve kısıtlamaları dikkate alacaktır.
- Erguvan Enerji, masrafları kendisine ait olmak üzere tüm izinleri zamanında ve organize bir şekilde sağlamaktan, gerekli tüm lisansları, izinleri, onayları, geçiş protokolleri ve yetkileri ve işlerin yürütülmesi ile ilgili diğer tüm gereklilikleri sağlamaktan



sorumlu olacaktır. Çevresel ve Sosyal kısıtlamalar çalışma programı ve planlamada dikkate alınacaktır.

- İşlerin tüm unsurları Çevresel ve Sosyal Yönetime uygun olarak yürütülecektir.

Bu yönetim planı, tüm saha çalışanları, saha yönetimi, Proje yönetimi, tedarikçiler, alt yükleniciler ve ziyaretçiler dahil olmak üzere Göktepe RES Projesi kapsamındaki tüm işler için geçerlidir.

Erguvan Enerji, bu Yönetim Planının dağıtılmasını ve tüm inşaat denetim personelinin onun içerik ve ilkelerine aşina olmasını sağlayacaktır. ÇSYP'nin kopyaları kolayca erişilebilen yerlerde ve her zaman şantiye inşaat personeline sağlanacaktır. Ayrıca, ÇSYP'nin sürekli iyileştirilmesi için, Erguvan Enerji tarafından ayrıntıları bu belgede Bölüm 4.0'da verilen bir çevresel ve sosyal eğitim programı uygulanacaktır.

1.3 Tanımlar

Proje	Göktepe Rüzgar Enerji Santrali Projesi
Altyüklenici	Bir yükleniciye sözleşmeli çalışan şirket
Erguvan Enerji	Erguvan Enerji Elektrik Üretim A.Ş. (Proje Sahibi)
Etki Alanı	İlgili tesisler dahil olmak üzere Proje faaliyetlerinden, varlıklarından ve tesislerinden kaynaklanan etkilerden potansiyel olarak etkilenen alan
Denetim	Geçerli politikalara, standartlara veya düzenlemelere uygunluk derecesini belirlemek için bilgi toplama sistemi
Çevresel ve Sosyal Amaç	Çevresel veya sosyal politikadan kaynaklanan, bir kuruluşun ulaşmak için belirlediği ve uygulanabilir olduğunda ölçülebilir olan genel çevresel veya sosyal hedef
Çevresel ve Sosyal Hedef	Çevresel veya sosyal hedeflerden ortaya çıkan ve bu hedeflere ulaşmak için belirlenmesi ve karşılanması gereken, uygulanabilir olduğu durumlarda organizasyona veya kuruluşun bölümlerine uygulanabilir, nicelleştirilmiş ayrıntılı performans gerekliliği
ISO 14001	Uluslararası Standartlar Organizasyonu - Çevre Yönetim Sistemleri: Kullanım kılavuzuyla birlikte gereksinimler
İş	Yüklenici, taşeronlar ve tedarikçiler tarafından sağlanan tüm faaliyetler, hizmetler ve malzemeler
İzleme	Ana hat ve eğilimleri belirlemek için bilgi elde etmek için gözlem ve örnekleme süreci.
Kilit Performans Göstergesi	Hedefe ulaşılacağı beklentisiyle bir hedefe karşı ölçülen bir gösterge. Proje gerekliliklerine uygunluğu gösterir.
Ölçü	Bir etkinin hacmi veya miktarının göstergesi.
Yüklenici(ler)	Projenin yüklenicilerin, (müteahhit firmalarını) kasteder.



1.4 Kısaltmalar

AIIB	Asya Altyapı Yatırım Bankası
BYP	Biyçeşitlilik Yönetim Planı
ÇPBV	Çevrimiçi Paydaş Bilgilendirme Veritabanı
ÇSED	Çevresel ve Sosyal Etki Değerlendirmesi
Ç&S	Çevresel ve Sosyal
ÇSÇ	Çevresel ve Sosyal Çerçeve
ÇSG	Çevre, Sağlık ve Güvenlik
ÇSGS	Çevresel, Sağlık, Güvenlik ve Sosyal
ÇSS	Çevresel ve Sosyal Standart
ÇSP	Çevresel ve Sosyal Politika/Performans
ÇSY	Çevresel ve Sosyal Yönetim
ÇSYP	Çevresel ve Sosyal Yönetim Planı
ÇSYPÇ	Çevresel ve Sosyal Yönetim Planlama Çerçevesi
ÇSYS	Çevresel ve Sosyal Yönetim Sistemi
ÇYS	Çevresel Yönetim Sistemi
DKS	Doküman Kontrol Sistemi
EA	Etki Alanı
ESA	Çevresel olarak Hassas Alan
GHG	Sera Gazları
GIIP	İyi Uluslararası Endüstri Uygulamaları
IFC	Uluslararası Finans Kurumu
ISO	Uluslararası Standartlar Organizasyonu
KM	Kültürel Miras
KP	Kilit Performans
KPG	Kilit Performans Göstergesi
MGBF	Malzeme Güvenlik Bilgi Formu
MTİ	Mühendislik, Tedarik ve İnşaat
MTİY	Mühendislik, Tedarik ve İnşaat Yönetimi
MW	MegaWatt
PS	Performans Standardı
RES	Rüzgâr Enerji Santrali
S&G	Sağlık ve Güvenlik
SGÇ	Sağlık Güvenlik ve Çevre
SSP	Sosyal Sorumluluk Personeli
TSP	Topluluklar ve Sosyal Performans

1.5 Referanslar

	Doküman Numarası	Doküman Başlığı
1	GTP-REP-ENV-GEN-001	ÇSED Raporu (İngilizce)
2	GTP-PLN-HSSE-001	Çevresel ve Sosyal Yönetim Planı
3	GTP-PLN-HSSE-002	Çevresel, Sosyal ve S&G İzleme Planı
4	GTP-PLN-SOC-001	Yüklenici Yönetim Planı
5	GTP-PLN-ENV-001	Erozyon Kontrolü, Toprak ve Bozulma Yönetimi Planı
6	GTP-PLN-ENV-002	Gürültü Yönetim Planı
7	GTP-PLN-ENV-003	Hava Kalitesi Yönetim Planı
8	GTP-PLN-ENV-004	Atık ve Atık Su Yönetim Planı



	Doküman Numarası	Doküman Başlığı
9	GTP-PLN-ENV-005	Tehlikeli Malzemeler Yönetim Planı
10	GTP-PLN-ENV-006	Biyoçeşitlilik Yönetim Planı
11	GTP-PLN-HSSE-003	Eğitim Planı
12	GTP-PLN-HSSE-004	Çalışanların Konaklama Planı
13	GTP-PLN-HSS-001	Trafik ve Ulaşım Yönetim Planı
14	GTP-PLN-HSSE-005	Acil Durum Hazırlık ve Müdahale Planı
15	GTP-PLN-HSS-002	İş Sağlığı ve Güvenliği Planı
16	GTP-PLN-HSS-003	Toplum Sağlığı, Emniyeti ve Güvenlik Yönetim Planı
17	GTP-PLN-SOC-002	Paydaş Katılımı Planı
18	GTP-PRC-SOC-001	Şikâyet Mekanizması Prosedürü (iç ve dış)
19	GTP-PLN-PRC-SOC-001	Kurumsal Sosyal Sorumluluk Planı/Prosedürü
20	GTP-PLN-PRC-SOC-002	Kültürel Miras Yönetim Planı VE Tesadüfi Buluntu Prosedürü

2 ULUSLARARASI GEREKLİLİKLER

2.1 IFC Gereklilikleri

Performans Standardı 1, proje süresince çevresel ve sosyal performansı yönetmenin önemini vurgular. Etkili bir Çevresel ve Sosyal Yönetim Sistemi, şirket yönetiminde hayata geçirilen ve desteklenen dinamik ve sürekli bir süreçtir ve müşteri, çalışan, projeden doğrudan etkilenen yerel topluluk (Etkilenen Topluluklar) ve, varsa, diğer paydaşların katılımını içerir. Bir iş yönetim süreci olan “planla, yap, kontrol et ve gerçekleştir” döngüsünden hareketle, Çevresel ve Sosyal Yönetim Sistemi çevresel ve sosyal risk² ve etkilerin³ yapılandırılmış ve sürekli olarak yönetilmesini sağlayan metodolojik bir yaklaşımdan oluşur. Projenin özelliği ve boyutuyla orantılı başarılı bir Çevresel ve Sosyal Yönetim Sistemi, güçlü ve sürdürülebilir çevresel ve sosyal performansı teşvik eder ve daha başarılı finansal, sosyal ve çevresel sonuçlar verir.

IFC PS-1'e göre; müşteriler, çevresel veya sosyal risk ve etki tespit etmeleri halinde Performans Standardı 1'e uygun olarak oluşturdukları Çevresel ve Sosyal Yönetim Sistemi yoluyla bu risk ve etkileri yönetmek zorundadır.

Ayrıca, IFC PS-1, Çevresel ve Sosyal Yönetim Sisteminin: (i) politika, (ii) risk ve etkilerin tespiti, (iii) yönetim programları, (iv) organizasyonel kapasite ve yetkinlik, (v) acil durumlara hazırlık ve müdahale, (vi) paydaş katılımı, (vii) izleme ve değerlendirmeden oluşmasını gerektirir.

2.2 AIB Gereklilikleri

AIB, Projelerin çevresel ve sosyal yönetimi için ülke ve kurumsal sistemlerin kullanılmasını gerektirir. AIB'nin çevresel ve sosyal çerçevesinde, aşağıdaki ifadeler bir ÇSYS'nin gerekliliğini açıkça tanımlamaktadır:



“Banka, talep edilmesi halinde, aşağıdakilere dayanarak Müşteriye (ister kamu ister özel olsun), Müşterinin mevcut çevresel ve sosyal yönetim sisteminin tamamını veya bir kısmını, Projenin tamamı veya bir kısmı için kullanma seçeneği sunmaya karar verebilir:

- Kapsamı ve etkinliği de dahil olmak üzere, Müşterinin Proje ile ilgili mevcut çevresel ve sosyal yönetim sisteminin Banka tarafından gözden geçirilmesi, ve Banka tarafından, bu sistemin ilgili bölümlerinin, Proje'nin çevresel ve sosyal risklerini ve etkilerini ÇSP'nin ve ilgili ÇSS'lerin hedefleriyle maddi olarak tutarlı bir şekilde ele almak için yeterli olduğunun tespiti; ve*
- Müşterinin Projede kullanılması önerilen çevresel ve sosyal yönetim sisteminin performansının Banka tarafından gözden geçirilmesi, Müşterinin sistemi uygulama kabiliyetinin Banka tarafından belirlenmesi ve sistemin Projenin istenen çevresel ve sosyal sonuçları elde etmesini sağlama kapasitesi. Bu incelemenin bir unsuru, Müşterinin uygulama uygulamaları, kapasitesi ve taahhüdünün bir değerlendirmesidir.”*

Ayrıca, AIBB ÇSÇ'ye göre, Çevresel ve Sosyal Yönetim Sistemi, Proje'nin bulunduğu ülkenin çevresel ve sosyal riskleri ve etkileri ile ilgili politika, yasal ve kurumsal çerçevenin hususlarını içermelidir.

AIBB ÇSÇ'ye göre Çevresel ve Sosyal Yönetim Planı, (a) Olumsuz çevresel ve sosyal etkileri ortadan kaldırmak veya dengelemek veya bunları kabul edilebilir seviyelere indirmek için bir Projenin işletilmesi sırasında alınacak önlemleri ve (b) bu önlemleri uygulamak için gereken eylemleri detaylandıran bir araçtır.

AIBB'ye ait Çevresel ve Sosyal Yönetim Planlama Çerçevesi, aşağıda açıklanan koşullarla ilişkili sorunları ve etkileri inceleyen bir başka araçtır:

- Proje, Banka tarafından Proje onaylandığında ayrıntıları henüz belirlenmemiş olan bir program veya faaliyet dizisinden oluşması.
- Banka'nın Müşteriye, AIBB ÇSÇ'de verilen özel koşullara uygun olarak aşamalı bir yaklaşımı kullanma yetkisi vermesi.

ÇSYPÇ, çevresel ve sosyal etkileri değerlendirmek için ilkeleri, kuralları, yönergeleri ve prosedürleri belirler. Olumsuz etkileri azaltmak, hafifletmek ve / veya dengelemek ve olumlu etkileri geliştirmek için önlemler ve planlar, bu tür önlemlerin maliyetlerinin tahmin edilmesi ve bütçelendirilmesi için hükümler ve Proje etkilerinin ele alınmasından sorumlu kurum veya kuruluşlar hakkında bilgiler içerir.



Bu Çevresel ve Sosyal Yönetim Planı ve ilgili diğer çevresel ve / veya sosyal yönetim planları IFC PS-1 ve AIIB ÇSÇ gerekliliklerine uygun olarak hazırlanmıştır ve bunlar Çevresel ve Sosyal Yönetim Sisteminin parçalarıdır.

3 ÇEVRESEL VE SOSYAL YÖNETİM SİSTEMİ

Topluluklar ve sosyal performans (TSP) üzerindeki olası etkiler Çevresel ve Sosyal Yönetim Sistemi (ÇSYS) aracılığıyla yönetilmektedir. ÇSYS'nin birincil amacı, Çevre Politikası ve hedefleriyle uyumlu olarak çevre ve TSP üzerindeki etkilerin kontrolü yoluyla sağlam çevresel ve sosyal performans (ÇSP) göstermektir. ÇSYS, ISO 14001 ve ÇSYS gerekliliklerine uygun olarak geliştirilecektir.

ÇSYP'nin "Çevresel ve Sosyal Yönetim Sistemi" ile ilgili bu bölümü, organizasyon yapısını ve genel gereksinimleri açıklamaktadır. Ayrıca, çevresel ve sosyal yönetim için ihtiyaç duyulan tüm gereklilikleri detaylandıran yönetim planlarına ilişkin kısa bilgiler (kilit hususlar, izleme / ölçüm ve raporlama gereksinimleri) sağlamaktadır.

ÇSYS, yönetim faaliyetlerini, kaynakların sağlanmasını, ürün gerçekleştirmeyi veya planlanan eylem gerçekleştirmeyi ve ölçümü, analiz ve iyileştirme süreçlerini kapsamaktadır.

3.1 Sağlık, Güvenlik, Çevre ve Sosyal Politika

Erguvan Enerji'nin çevre politikası, Sağlık ve Güvenlik politikası ile bütünleştirilmiştir ve aşağıda sıralanmıştır:

- Erguvan Enerji, projeyi çalışanlarının, işverenin, taşeronlarının, bakmakla yükümlü olduğu kişilerin ve halkın Sağlık ve Güvenliğini koruyan sosyal sorumluluk ve etik bir şekilde yürütecek ve çevreyi koruyacaktır,
- Bir kuruluş olarak, tüm geçerli Güvenlik, Sağlık ve Çevre kanunları düzenlemelerine ve tanınmış endüstri standartlarına uyacaktır.
- Ek olarak, Erguvan Enerji sosyal olarak bilinçli bir liderlik sergileyecek ve örnek bir Güvenlik, Sağlık ve Çevre performansı sergileyecektir,
- Erguvan Enerji, güvenli ve sağlıklı işyerleri sağlamak ve riski en aza indirmek için iyi mühendislik uygulamalarını takip ederek ve Risk Yönetimi ilkelerini uygulayarak projeyi inşa edecektir,
- Yağ ve diğer tehlikeli maddelerin havaya, suya ve toprağa deşarjı önlenecektir
- Erguvan Enerji, başka herhangi bir iş hedefine ulaşmak için SGÇ'e odaklanmasından ödün vermeyecektir. SGÇ gerekliliklerine uygun olmadığı tespit edilirse personele herhangi bir faaliyeti durdurma yetkisi verecektir,



- Erguvan Enerji, uygun gözden geçirme süreçleri yoluyla kamu mülkünün kaybolmasını veya hasar görmesini önleyecek ve doğal çevreyi koruyacak, koruyacak ve muhafaza edecektir,
- Çalışanlar ve alt yükleniciler, kendilerine verilen görevlerle ilgili Politikalar, Prosedürler, İyi Uygulamalar ve Kanunlar konusunda eğitilecektir,
- Çalışanlar, Erguvan Enerji içinde ve halkla SGÇ konularında açık bir diyalog başlatmaya ve sürdürmeye teşvik edilecektir,
- Erguvan Enerji, kapsamlı bir eğitim ve uyum programı ile bu politikaya uyumu sağlayacak ve disiplin eylemleri alacaktır,
- Erguvan Enerji herhangi bir olay ve kazaya yol açmayacak, insanlara ve geçim kaynaklarına zarar vermeyecektir,
- Erguvan Enerji'nin çevreye, doğaya veya doğal kaynaklara zarar vermeyecektir / tahrip etmeyecektir,
- Erguvan Enerji'nin Proje Etki Bölgesi'ndeki yerleşim yerlerinde ikamet eden tüm bireylerin yaşamlarını asgari düzeyde etkileyerek can ve mal güvenliklerini koruyacaktır,
- Erguvan Enerji, yerel kaynakların, bilginin ve yetkinliklerin kullanımını en üst düzeye çıkararak yerel halka ve yakın yerleşim yerlerine katkıda bulunacak,
- Erguvan Enerji, yerel halkla iyi ve yapıcı ilişkiler kuracaktır. Bu, Proje Çevresel ve Sosyal Giriş Eğitimleri aracılığıyla tüm personele iletilecektir.

Bu Politikanın kopyaları sahada göze çarpan yerlere asılacaktır.

3.2 Çevresel ve Sosyal Hususlar

ÇSED Raporunda, ÇSYP'lere dahil edilen ve ele alınan çevresel ve sosyal yönler ve etkiler belirlenmiştir.

Erguvan Enerji, proje gerekliliklerine uygun olarak ürün ve hizmetleri için kullanılan ekstra araziler üzerindeki faaliyetlerinin çevresel ve sosyal yönlerini ve etkilerini ve veya herhangi bir Değişim Yönetimi nedeniyle ortaya çıkabilecek diğer etkileri veya yönleri belirleyecek ve değerlendirecektir.

Erguvan Enerji, Çevresel ve Sosyal Yönetim Sistemini kurarken, uygularken ve sürdürürken önemli hususlara özel dikkat gösterecektir.

Erguvan Enerji, ÇSED Raporunda halihazırda tanımlanmış olan hususlara ve etkilere katkıda bulunacak bir hususlar ve etkiler kaydı (Ek-B'de) tutacaktır.



Proje çapındaki ÇSED Raporu (GTP-REP-ENV-GEN-001), Projenin tüm etki alanı için çevresel ve sosyal temelleri ve hususları tanımlamıştır. ÇSED, proje etkilerini ve risklerini belirlemek için projenin bu ana hatlar üzerindeki etkisini değerlendirir. Bu tür etkileri ve riskleri azaltmak ve / veya önlemek için etki azaltma önlemleri özetlenmiştir. Projenin inşaat ve işletme aşamalarıyla ilişkili çevresel ve sosyal etkileri, ÇSED Raporunun “Bölüm 5: Etki Değerlendirme Yöntemi” bölümündeki yöntemle göre değerlendirilmiştir.

ÇSED Raporunda sunulan, potansiyel olumsuz çevresel ve sosyal etkileri önlemeyi, en aza indirmeyi (veya bunun mümkün olmadığı durumlarda dengelemeyi) ve olumlu etkileri geliştirmeyi amaçlayan tasarım kontrolleri, koruma önlemleri, etki azaltma önlemleri ve izleme faaliyetleri Projenin taahhütlerini oluşturmaktadır.

3.3 Yasal ve Diğer Gereklilikler

Erguvan Enerji, tüm yasal gerekliliklere ve Proje Standartlarına uygunluğu sağlayacaktır.

Tüm yasal gerekliliklerin ayrıntılı ve kapsamlı bir özeti, Göktepe RES Projesi ÇSED Raporu, 'Bölüm 2: Yasal ve Kurumsal Çerçeve'de belirtilmiştir.

Resmî gazetede yayınlanan yasal gerekliliklerdeki değişiklikler SGÇ Müdürü tarafından takip edilecek ve bu ÇSYP'nin veya tesise özel ÇSYP'lerin yeniden yayınlanması dahil ancak bunlarla sınırlı olmamak üzere, belirlenen değişikliklere göre gerekli önlemler alınacaktır.

3.4 Amaçlar, Hedefler ve KPG'ler

Erguvan Enerji'nin Proje ile ilgili çevresel ve sosyal hedefleri şunlardır:

- Yürürlükteki tüm Türk yasa ve yönetmeliklerine uymak,
- ÇSED gerekliliklerini karşılamak,
- Çevresel ve sosyal etkilerden kaçınılarak ya da mümkün değilse en aza indirerek, yönetmek ve telafi edilecek şekilde inşaat ve işletme faaliyetlerini devam ettirerek Erguvan Enerji'nin itibarını arttırmak,
- İnşaat ve işletme faaliyetlerinin çevre ve topluluklar üzerindeki etkisini mümkün değilse en aza indirmek ve kontrol etmek,
- Düzenleyici gereksinimler, proje gereksinimleri arasındaki uyumu sağlamak.

Hedefe ulaşmak için, ilgili destekleyici hedefler şunlardır:

- Çevreye, insanlara ve varlıklara SIFIR zarar,
- SIFIR çevresel salınım,



- SIFIR çevre ihlali,
- SIFIR raporlanabilir çevresel ve sosyal olay
- SIFIR çevresel veya sosyal olaylar için düzenleyici ceza veya kovuşturma,
- Çevresel ve sosyal performansın proaktif yönetimi,
- Atık oluşumunun mümkün olduğu ölçüde önlenmesi / azaltılması,
- Uygun atık tanımlama, ayırma, toplama, depolama, işleme ve bertaraf
- Kontrollü / azaltılmış gaz ve toz emisyonları
- Doğal kaynakların sürdürülebilir kullanımı / yönetimi
- Maksimize edilmiş yerel istihdam fırsatları
- Maksimize edilmiş yerel tedarik fırsatları
- Geliştirilmiş topluluk güvenliği uygulamaları
- İyileştirilmiş çalışma koşulları
- Tıbbi bakım desteği
- Toplulukla optimize edilmiş bilgi paylaşımı ve danışma
- Eğitim / beceri geliştirme programlarının gereksinimlerine%100 uyum
- Proje şartlarına%100 uyum
- Yürürlükteki yasa ve yönetmeliklere%100 uyum
- İlgili ulusal ve uluslararası standartlara%100 uyum
- Etik prosedürlere%100 uyum
- %100 şeffaflık ve adalet
- %100 kontrollü toplum ilişkileri faaliyetleri
- Şikayetlerin %100 araştırılması ve zamanında geri bildirim
- Sosyal ve kültürel hassasiyetlere %100 saygı
- Kültürel mirasın korunması
- Sektördeki en iyi uygulamaların uygulanması
- Kurumsal sosyal sorumluluk programının uygulanması
- Optimize edilmiş sosyal yardımlar

"Çevresel ve Sosyal Hedefler", SGÇ Müdürü ve Sosyal Sorumluluk Personeli tarafından her yıl yeniden oluşturulacak / ayrıntılı olarak detaylandırılacak, Erguvan Enerji Proje Yöneticisi tarafından incelenecek ve onaylanacaktır.

ÇSYP'ler, SGÇ Müdürü ve Sosyal Sorumluluk Personeli tarafından diğer Bölüm Başkanları ile koordineli olarak oluşturulacak, Proje Yöneticisi tarafından incelenecek ve onaylanacaktır.

Erguvan Enerji, performansı izlemek için Proje tarafından belirlenen çevresel ve sosyal kilit performans göstergelerine (KPG'ler) göre ilerlemeyi raporlayacaktır.



Erguvan Enerji, çevresel ve sosyal kilit performans göstergelerini (KPG'ler) aylık raporlar içinde raporlayacaktır. KPI'lar tablosu Ek C'de verilmiştir.

3.5 Organizasyonel Görev ve Sorumluluklar

Erguvan Enerji, Çevresel ve Sosyal Yönetim Sistemini kurmak, uygulamak, sürdürmek ve iyileştirmek ve nihai Müşteri memnuniyetini artırmak için gerekli kaynakların tahsisini sağlayacaktır.

Kaynaklar, insan kaynaklarını ve gerekli becerileri, organizasyonel altyapıyı, teknolojiyi ve finansal kaynakları içerecektir.

Erguvan Enerji'nin Çevresel ve Sosyal Organizasyon şeması Ek A'da verilmiştir. Roller, sorumluluklar ve yetkiler, etkili çevresel ve sosyal yönetimi kolaylaştırmak için bu ÇSYP'nin 3. Bölümünde açıklanmıştır.

3.6 Eğitim, Farkındalık ve Yetkinlik

Erguvan Enerji, tüm çalışanların (alt yükleniciler ve tedarikçiler dahil) uygun eğitim, öğretim ve / veya deneyim temelinde yetkin olmasını sağlayacaktır.

Çalışanların beceri ve yetkinliklerini geliştirmek ve sürdürmek, çevre ve toplum üzerinde ilgili olumsuz etkilerden kaçınmak için ihtiyaçlar ve önlemler konusunda farkındalık yaratmak amacıyla Eğitim Planına göre eğitim programları uygulanacaktır.

Çevresel ve sosyal eğitim konuları aşağıdakileri içerecek, ancak bunlarla sınırlı olmayacaktır:

- Çevresel ve Sosyal Giriş Eğitimi,
- Periyodik çevresel ve sosyal eğitimler
- Toolbox
- Yenileme eğitimleri

Erguvan Enerji, Ç&S proje gereksinimlerinin uygulanması ve ayrıca Projenin ÇSYP'sinin sürekli iyileştirilmesi için gerekli olan eğitim, farkındalık ve yeterlilik oluşturma faaliyetlerini geliştirecek ve uygulayacaktır. Bu faaliyetler:

- Eğitim ihtiyaçlarının belirlenmesi,
- Çalışmaları çevre ve sosyal yönetim planının uygulanmasında bir etki yaratabilecek kişiler için uygun eğitim
- Ç&S eğitimlerinin tekrarı ihtiyaçlara ve yanlış uygulamaya göre yürütülecektir



Proje sırasında, Erguvan Enerji ve alt yükleniciler, ÇSYP bileşenlerinin aşağıdaki bileşenlerinden haberdar olacak ve bunları uygulayacaktır:

- Çevresel ve sosyal politika,
- ÇSYP'nin gereklilikleri,
- Önemli çevresel hususlar,
- Geliştirilmiş kişisel performansın faydaları,
- Çevre ve sosyal yönetim planı üzerinde etki yaratabilecek görevleri yerine getiren çalışanlar için yetkinlik değerlendirilmesi

Tüm personele çevresel ve sosyal indüksiyon ve farkındalık eğitimi verilecektir. Yönetim rolleri veya iş sorumlulukları / faaliyetleri çevre üzerinde bir etkiye sahip olabilecek kilit proje personeli de uygun şekilde özel konu eğitimi alacaktır (örneğin atık ve su yönetimi, dökülme müdahalesi vb.).

Arazi hazırlık ve inşaat aşamasından işletmeye kadar projenin her aşamasında çevresel ve sosyal eğitim ve toolbox görüşmeleri sağlanacaktır.

Erguvan Enerji, bunlarla sınırlı olmamak üzere aşağıdaki eğitimleri verecektir:

- İlgili inşaat personeli kirliliğin önlenmesi (dökülmeler (dökülme kitleri ve bertaraf yöntemleri), toprak, katı atıklar, su vb.)
- Tüm sürücüler güvenlik, çevresel ve sosyal farkındalık eğitimi alacak; sürüş performansı gözden geçirilecek ve izlenecek,
- İşgücü eğitimine yaban hayatı rahatsızlıklarına duyarlılık dahil edilecek,
- Sürücü eğitimi, korna kullanımı, pencereler açık yüksek sesli radyolar, kullanılmadığında motorların kapatılması, hız sınırlarına sıkı sıkıya uyulması ve rotalarda agresif bir şekilde hızlanmaması veya fren yapılmaması gibi rahatsızlık potansiyelini azaltmaya yönelik davranışlar hakkında tavsiyeler içerecektir,
- Arkeolojik farkındalıkla ilgili konular (buluntuların mülkiyeti, buluntuların bildirilmesi ve arkeolojik alanların korunması gibi) giriş eğitimine dahil edilecek,
- İşgücü ve ziyaretçi giriş eğitimine çevresel ve sosyal konular dahil edilecek,
- Uygun olduğunda, yerel çalışanların Proje üzerinde çalışırken yeni ve / veya geliştirilmiş beceriler kazanmasını sağlamak için iş başında eğitim verilecektir,
- İş gücü eğitim programı, tüm işe alımların her iş için gerekli anlayış ve bilgi seviyelerine sahip olmasını sağlamak amacıyla tazeleme ve giriş eğitimlerini içerecektir.
- İş gücü eğitimi, enerji tüketimini en aza indirmeye yönelik tavsiyeleri içerecektir,



- Bilgiler, saha giriş eğitimime dahil edilecek ve personelin sahadaki atık ve emisyonların yönetimindeki rolünü ve dökülmeye müdahale prosedürlerini ana hatlarıyla belirtecektir.
- Ç&S giriş eğitimi, teftişler veya denetimler sırasında uyumsuzluklar tespit edilirse, ilgili personel ile düzenli 'toolbox' görüşmeleriyle desteklenecektir.
- Yakın zamanda hassas yaban hayatının görüldüğü veya bildirildiği çalışma sahalarındaki tüm inşaat personeline özel brifingler verilecektir,
- Brifingler, yaban hayatı türleriyle karşılaşılması durumunda işçi davranışlarına ilişkin talimatları içerecektir:
- İşçiler, çalışma sahasında veya ilgili alanlarda yaban hayatını taciz etmemesi veya beslememesi konusunda eğitilecektir.
- İşçiler, avlanmamak ve tıbbi veya değerli bitkileri, ağaçları veya bitkileri toplamamak ve çalışma alanında veya ilgili alanlarda ateşli silahlar, tuzaklar, vb. bulundurmamak konusunda eğitilecektir,
- Eğitim Personeli, konumuna bakılmaksızın tüm yeni işçiler için Türkçe yaban hayatı ve bitki örtüsü ile ilgili ilk kaynak koruma / koruma brifinglerini rutin olarak yürütecektir:
 - Eğitim hedefleri
 - Erişim yolları
 - Arazi sahibinin endişeleri
 - Erozyon kontrolü
 - Sızıntı kontrolü
 - Atık kutuları
 - Dere ve sulak alan koruması
 - Vahşi yaşam
 - Kültürel kaynaklar
 - Çevre sorunlarının bildirilmesi
 - Öğrenilen dersler
 - Şikâyet yönetimi
 - Toplumla irtibat

“Ç&S Eğitim Programı” ve “Planlanan Çevresel ve Sosyal Eğitim Matrisi” kayıtları Erguvan Enerji tarafından düzenli olarak hazırlanacak ve güncellenecektir.

Ç&S eğitimlerine katılanlar tutulacak ve aylık ilerleme raporlarına kaydedilecektir. Ayrıntılar Eğitim Planında (GTP-PLN-HSSE-003) açıklanmıştır.



3.7 Operasyonel Kontroller

Operasyonel kontroller, Ç&S yönlerle ilişkili faaliyetlerin kontrolüne ve yönetilmesine yönelik spesifik işlemlerdir. Çevresel ve sosyal etkilerle ilgili faaliyetlerin uygulanması, aşağıdaki konular dahil olmak üzere operasyonel prosedürlerin ve kontrollerin oluşturulması ve sürdürülmesi yoluyla gerçekleştirilecektir:

- Operasyonlar ve faaliyetler,
- Önemli Çevre boyutları,
- Çalışma kriterleri,
- İnsanlar ve sorumluluklar,
- İletişim.

Operasyonel kontroller, Bölüm 1.5'te listelenen Erguvan Enerji'nin ÇSYP'lerine uygun olarak sağlanacaktır. Bu ÇSYP'ler, ÇSED Raporunun taahhütlerinin nasıl uygulanacağını detaylandırmaktadır. Ancak, her bir alt plan için bazı temel hususlar ve izleme / ölçme ve raporlama gereksinimleri bu Çevresel ve Sosyal Yönetim Sistemi El Kitabının aşağıdaki alt bölümlerinde sunulmuştur.

Ek olarak, inşaat ve işletme programına uygun olarak gerekli sahaya özgü ÇSYP'ler ve / veya yöntem beyanları geliştirilecek ve uygulanacaktır. Bu tür planlar / yöntem beyanları, inşaat faaliyetlerinin bu belirli konumda başlayacağı önceden belirlenmiş ve üzerinde anlaşmaya varılan bir zaman aralığı içinde uygulama öncesinde onay için sunulacaktır.

Tüm izleme ve ölçüm faaliyetleri, ÇSED Raporunun her bir ilgili bölümünün sonunda verilen Çevresel İzleme Planlarına göre yapılmalı, kaydedilmeli ve raporlanmalıdır.

Tüm olumsuz çevresel ve sosyal etkileri "Makul Ölçüde Uygulanabilir Olabildiğince Düşük" bir düzeye indirmek ve projenin çevresel ve sosyal hedeflerine ulaşmak için bu planlara / yöntem ifadelerine Çevresel ve Sosyal Yönetim Sisteminin bir parçası olarak sıkı sıkıya bağlı kalınacaktır.

Bu kontrollerin etkinliği ve doğruluğu açısından başarısı, Ek C'de listelenen temel performans göstergelerine ilişkin geri bildirimlere dayalı olarak çevresel ve sosyal yönetim ekipleri tarafından değerlendirilecektir. Ç&S ekipleri, yeterli çevresel ve sosyal kontrollerin belirlenmesini sağlayacak ve kontrollerin performansını uygular, izler ve değerlendirir. Ayrıca tüm çalışanlar, çevresel ve sosyal kontrollerle ilgili olarak kendilerine verilen görevleri yerine getirmekten sorumlu olacaklardır.



Operasyonel kontrollerle ilgili faaliyetleri üstlenecek ilgili çalışanlar için eğitimler, toolbox görüşmeleri veya toplantılar düzenlenecektir. Gereksinimler ve çalışma kriterleri bu çalışanlara iletilecektir.

3.8 Dokümanlar ve Kayıt Tutma

Belge kontrolünün amacı, bu ÇSYP ile ilgili tüm belgelerin proje, ISO 14001 ve onaylı Proje prosedürlerine uygun olarak oluşturulmasını, izlenmesini, saklanmasını, gözden geçirilmesini ve sürdürülmesini sağlamaktır.

Temel dokümantasyon; ÇSED Raporu, Çevresel ve Sosyal Yönetim Planları, BYP, prosedürler ve ilgili formlardan oluşmaktadır. Projenin dokümantasyonu, dokümantasyonun aşağıdakilere uygun şekilde mevcut olmasını sağlayacak olan Projenin “Doküman Kontrol Sistemi (DKS)” planlarına ve prosedürlerine uygun olarak yönetilecektir:

- ✓ Konumlandırılmış
- ✓ İncelenmiş, güncellenmiş ve onaylanmış
- ✓ Güncel versiyonlarının kullanımda olduğu
- ✓ Kullanılmadığında kaldırılan ve yalnızca bilgi veya yasal olarak gerekli olduğunda tutulan
- ✓ Okunaklı ve tarihli
- ✓ Belirli saklama sürelerine sahip.

Çevresel ve sosyal yönetim sistemi / planı ile ilgili tüm dokümantasyon, Proje faaliyetlerinin mevcut çevresel ve sosyal gerekliliklere, politikalara, hedeflere ve hedeflere uygun olarak yürütülmesi için güncellenecektir. E&S belgelerinin nihai durumu kaydedilir ve DKS’de takip edilir.

Erguvan Enerji’nin Çevresel ve Sosyal ekipleri, güncel ve etkili kalmalarını sağlamak için ÇSYP’leri, prosedürleri ve formları gözden geçirecektir.

Tüm yönetim, iş faaliyetleriyle ilgili çevresel ve sosyal yönergelere ve prosedürlere ve yürürlükteki mevzuata uygunluğun sağlanmasından sorumlu olacaktır.

Doküman kontrol merkezi, belgelerin Proje standartlarına uygun olarak kayıt ve kontrolünden sorumlu olacaktır.

Bu ÇSYS ile ilgili temel belgeler, ÇSED Raporu ve Taahhüt Kaydı ile Sözleşme belgeleri ve bu ÇSYS'nin uygulanmasına ilişkin Yüklenicinin Ç&S Planları ve Prosedürleri'dir.



Kayıtlar (çevresel ve sosyal kayıtlar), süregelen operasyonun ve Erguvan Enerji'nin ÇSYS'sinin doğru şekilde uygulanmasının zorunlu kanıtıdır. Erguvan Enerji çevresel ve sosyal konuların kayıtlarını tutacaktır.

Kayıtların etkili bir şekilde tanımlanması, kontrolü, sınıflandırılması, depolanması ve imhası, ÇSYS'nin başarılı bir şekilde uygulanması için gereklidir.

Çevresel ve sosyal kayıtlar saklanacak ve aşağıdakilerin sağlayacak şekilde rapor edilecektir:

- Kayıtlar okunaklı, tanımlanabilir ve izlenebilirdir,
- Kayıtlar geri alınabilir ve tanımlanmış saklama süreleri ile korunur ve
- Kayıtlar açıkça uyumluluk \ uyumsuzluk gösterir.

Çevresel ve sosyal kayıtlar, bunlarla sınırlı olmamak üzere şunları içerecektir:

- Geçerli çevresel ve sosyal mevzuat, kılavuzlar ve diğer gereklilikler hakkında bilgiler,
- Çevresel ve sosyal amaç ve hedefler,
- Şikâyet ve danışma kayıtları,
- Eğitim kayıtları,
- Olay / Kaza raporları,
- Uyumsuzluk raporları,
- Aylık Raporlar,
- Önemli çevresel ve sosyal yönler hakkında bilgiler,
- Denetim raporları,
- KPG'ler,
- İç ve dış iletişim,
- Yönetim İnceleme kayıtları,
- Araştırma Raporları,
- Düzeltici faaliyet raporları,
- Atık ve diğer çevresel ve sosyal gerekli kayıt kayıtları.

3.9 İzleme ve Raporlama

İzleme ve ölçme faaliyetleri, Çevresel İzleme Planına göre programlanacak ve gerçekleştirilecektir. İzleme Erguvan Enerji tarafından yapılacaktır. Erguvan Enerji'nin izlenmesine ek olarak, Müşteri adına 3. taraf şirket ve kuruluş izleme gerçekleştirebilir ancak bu, Erguvan Enerji'nin izleme sorumluluğunu ortadan kaldırmaz.



İzleme ve ölçüm ekipmanı, uluslararası olarak izlenebilir ölçüm standartlarına uygun olarak, kullanımdan hemen önce düzenli aralıklarla izlenmeli ve kalibre edilmeli / doğrulanmalıdır. Kalibrasyon / doğrulama durumunu gösteren etiketler, cihaz üzerinde uygun bir yere yerleştirilecektir. Kalibrasyon ve doğrulama faaliyetleriyle ilgili sonuçlar / sertifikalar Müşteri ve temsilcilerine sunulacaktır. Erguvan Enerji, proje gerekliliklerine ve genel çevresel ve sosyal performansına uygunluğunu gözlemleyecek, belgeleyecek ve raporlayacaktır. Erguvan Enerji, alt yüklenicilerinin uyumluluğundan ve performansından da sorumlu olacaktır.

Erguvan Enerji, aşağıdaki yollarla ÇSED taahhütlerine uygunluğunu göstermekten sorumlu olacaktır:

- ÇSED taahhütlerinin nasıl ele alınacağını tanımlayan ÇSYP'lerin geliştirilmesi.
- Herhangi bir önemli çevresel veya sosyal olayın anında bildirilmesi
- Çevresel ve sosyal sorunları yönetmek için hangi faaliyetlerin gerçekleştirileceğini belgelemek için günlük raporlama
- Devam eden faaliyetleri belgelemek ve herhangi bir endişe alanını vurgulamak için aylık raporlama
- KPG'lerin yanı sıra diğer arka plan ölçümleri ve doğrulamaları hakkında rapor vermek için aylık raporlama.
- Düzenli eğitim programlarının uygulanması
- Uygunsuzlukların ve olayların yanı sıra müteakip düzeltici / önleyici eylemlerin ve NCR'nin veya olayların tekrarlanmasını önlemek için uygulanabilecek öğrenilen derslerin takibi.
- Denetim amaçlı kayıt tutma

İnşaat ve işletme sırasında izlenecek ana çevresel ve/veya sosyal hususlar şunlardır:

- Şikayet durumunda hava emisyonları ve hava kalitesi
- Şikayet durumunda gürültü ve titreşimler
- Atık su deşarjı
- Su çekimi – su tüketimi için
- Topluluk kuyularının yeraltı suyu kalitesi ve seviyesi ve kompresör istasyonlarında izleme kuyuları
- Atık üretimi ve bertarafı
- Kültürel ve arkeolojik kaynaklar
- Şikayetler (iç ve dış)
- Toplum güvenliği eğitimleri / girişimleri



- İşe alma ve istihdam
- Yerel kaynaklardan tedarik

Kilit performans göstergeleri ve izleme / ölçüm sonuçları, ÇSED Raporunda her bölümün sonunda verilen Çevresel İzleme Planlarında belirtildiği gibi Aylık Raporlara ve ayrıca her Çevresel ve Sosyal Plan gerekliliklerine göre dahil edilecektir, KPG'ler ayrı olarak Ek C'de detaylandırıldığı şekilde raporlanacaktır ve bunlar şunları içerecektir:

- Miktar, sertifikalar, Entegre Çevre Bilgi Sisteminde (Entegre Çevre Bilgi Sistemi) Atık Yönetim Uygulaması (Atık Yönetim Uygulaması) içeren katı atık, lisanslı şirket bilgileri, her tür atık için lisanslı bertaraf tesisi
- Sıvı atıklar
- Su analizi kayıtları ve sonuçları
- Aylık içme ve kullanma suyu miktarı
- Atık su analizinin kayıtları ve sonuçları
- Vidanjörle çekilen atıksu kayıtları ve atıksu nakliye formları
- Şikayet durumunda, hava kalitesinin hava emisyon (toz ve gaz) kayıtları, gürültü ve titreşim ölçümleri
- Eğitim saatleri, konu ve katılımcılar
- Öne sürülen şikâyet ve şikayetlerin sayısı.
- Toplulukla istişare ve irtibat kayıtları
- Aşağıdaki gruplar için çalışan yüzdeleri: yerel halk, kadınlar, vb.
- Yerel istihdam oranları
- Yerel tedarik oranları
- Çevresel acil durum tatbikatlarının sayısı
- Yeniden bitkilendirilen alanların kayıtları
- Eğer uygunsa inşaat dönemindeki biyo-restorasyon sonuçlarının kayıtları
- Ekstra Araziler, ilgili izinler ve koordinatlar
- Sıyrılmış üst toprağın uzunluğu ve miktarı
- Kesilen ağaç sayısı
- Toplanan tohumların tarih ve miktar bilgisi, yeri değiştirilmiş KM'ler, hassas alan kaydı
- Ormanlık alanların alanı ve uzunluğu
- Yetkililer için alınan mera, orman ve tarım arazileri için izinler / yazışmalar
- Sağlanan agrega malzeme miktarı ve malzemenin temin edildiği firma bilgileri
- Jeneratörün çalışma saatleri



- Her ay gerçekleştirilen su geçişlerinin listesi
- Aylık toplam personel sayısı

İzleme ve ölçüm faaliyetlerinin amacı, ÇSYP'nin başarısını belirlemek ve çevresel ve sosyal performansta sürekli iyileştirme stratejisinin sürdürülmesini sağlamak ve ayrıca gereksinimlere nasıl uyulduğunu göstermektir.

Erguvan Enerji, Proje boyunca çevresel ve sosyal performans ölçümü ve izlemeyi takip etmek için Ç&S İzleme Planları geliştirecektir.

Erguvan Enerji, performansı çevresel ve sosyal Kilit Performans Göstergelerine (KPG) göre ölçecek ve bunları aylık olarak MTİY'ye raporlayacaktır. Çevresel ve sosyal performansların izleneceği kategoriler, bunlarla sınırlı olmamak üzere aşağıdakileri içerir:

- Arazi alımı/eski haline getirme
- Atık / Bozulma Yönetimi,
- Sızıntılar,
- Tedarik / kaynak sürdürülebilirliği,
- Çevresel ve sosyal farkındalık eğitimi,
- Araç emisyonları,
- Toz emisyonları,
- Su kalitesi,
- Atık su deşarj kalitesi,
- Gürültü, ses,
- Hava emisyonları,
- Sera gazı emisyonları
- Paydaş katılımı,
- Şikâyet yönetimi,
- Toplum güvenliği,
- Yerel istihdam,
- Yerel tedarik,
- İşçi hakları ve çalışma koşulları
- Saha giriş ve çıkışları

Erguvan Enerji'nin Sosyal Sorumluluk Personeli, Projenin inşaat aşaması sırasında etkilenen topluluklarla diyalogu sürdürecektir ve tüm istişareleri PKP Ek B: Toplantı Kayıt Formunda verildiği gibi Doküman Kontrol Sistemine yazılı olarak kaydedecektir.



Erguvan Enerji, sosyal sorumluluk için Uygulama Planı kapsamında bir Şikâyet Prosedürü uygulayacaktır. Erguvan Enerji, her ay aşağıdaki konuları içeren ancak bunlarla sınırlı olmayan bir çevresel ve sosyal rapor sunacaktır:

- ÇSYP ile tüm uyumsuzlukların durumu,
- Olaylar / kazalarla ilgili tüm Çevresel ve Sosyal konuların özeti,
- Tüm Çevresel ve Sosyal Düzenleme ve Yasal Sorunların Özeti,
- Tüm örnekleme ve deşarj ve emisyon analizlerinin güncellenmiş kaydı,
- Üretilen, geri dönüştürülen ve bertaraf edilen tüm atık hacimlerinin güncellenmiş kaydı,
- Her Yönetim Planına karşı nitel özet,
- KPG'lere karşı kantitatif rapor,
- Su kalitesi ve çekimi ve tüketimi,
- Flora, Fauna, tatlı su ve karasal kritik habitatlar,
- Toplam tüketim,
- Tesadüfi Buluntu özeti,
- Eski haline getirme özeti,
- İstihdam özeti,
- Eğitim özeti,
- Temel katılım faaliyetlerinin özeti,
- Alınan şikayetlerin niteliği ve durumu,
- Topluluk geri bildirimlerinin özeti,
- Çözüm konuları,
- Toplum sağlığı ve güvenliği endişeleri,
- Sosyal çatışmalar ve huzursuzluk.
- Yüzey suyu sorunları
- Ekstra araziler ve diğer amaçlarla kullanılan araziler için izinler ve lisanslar
- Hava ve gürültü bilgileri ve ölçüm sonuçları
- Sıyırılmış, derecelendirilmiş vb. üst toprağın miktarı.

3.10 Yönetim İncelemesi

Yönetimin gözden geçirme süreci aracılığıyla, çeşitli değerlendirme faaliyetleri sırasında yönetim analiz verileri toplanacak ve temel iyileştirme fırsatları belirlenecektir.

SGÇ Müdürü, aylık raporlar aracılığıyla çevresel ve sosyal yönetim planının performansını gözden geçirecektir.



ÇSYP'nin devam eden uygulanabilirliği ve etkinliği zaman zaman SGÇ Müdürü ve SSP tarafından gözden geçirilecektir. Öte yandan üst yönetim, ÇSYP'yi devam ettirmesini sağlamak için yıllık bazda gözden geçirecektir:

- Uygunluk,
- Yeterlilik ve
- Verimlilik.

Bu gözden geçirme, yılda en az bir kez yapılacak yönetim gözden geçirme toplantıları aracılığıyla yapılacaktır.

İnceleme, politika, hedefler ve ÇSYP'nin diğer unsurlarındaki olası değişiklikleri ele alacaktır.

Bu ÇSYS'nin yönetim incelemesi, asgari Erguvan Enerji'nin SGÇ Müdürü, İnşaat Müdürü ve SSP dahil olmak üzere Erguvan Enerji Yönetimi tarafından gerçekleştirilecektir.

Yönetim İncelmesi aşağıda verilen maddeleri içerecektir:

- Olay incelemelerinin bulguları,
- KPG'lerin gözden geçirilmesi,
- Denetim sonuçlarının gözden geçirilmesi,
- Yasal gerekliliklere uygunluk,
- Proje taahhütlerine uygunluk,
- Uygunsuzlukların ve düzeltici faaliyetlerin gözden geçirilmesi,
- Sıkıntı sebebi ve şikayet kayıtları,
- Paydaş katılım kayıtları,
- Eğitim kayıtları,
- Değişiklik yönetimi gerektirebilecek proje koşullarının değiştirilmesi,
- Önceki yönetim incelemelerinden gelen takip eylemleri ve
- Acil duruma hazırlık ve müdahale raporları.

4 GÖREV VE SORUMLULUKLAR

4.1 Genel

Erguvan Enerji yönetimi, Projenin Çevresel ve Sosyal performansının performansından sorumlu olacaktır.

Erguvan Enerji, ÇSED'de ana hatları verilen tüm etki azaltma önlemlerinin uygulanmasından ve bunlara uyulmasından sorumlu olacaktır. Erguvan Enerji, ÇSYP hükümlerine ve ÇSED



Raporunun gerektirdiği her türlü çevresel ve diğer davranış kurallarına uyacaktır. Erguvan Enerji, performansın izlenmesine yönelik hazır bir araçla düzenli çevre denetiminin kayıtlarını tutacaktır. Erguvan Enerji, proje alanındaki yerel topluluklara veya çevreye gereksiz rahatsızlık verilmemesini sağlayacaktır.

Erguvan Enerji, aşağıdakilere uygunluğun sağlanmasından sorumlu olacaktır:

- Tüm Türk yasal gereklilikleri,
- Geçerli tüm Dünya Bankası, IFC, AIIB, Avrupa Birliği ve sektörün en iyi uygulama standartları,
- ÇSED, ÇSYP, BYP ve destekleyici yönetim planlarında yer alan çevresel kontroller ve etki azaltma önlemleri,
- Proje çevre standartları,
- ÇSED tarafından gerekli görülen herhangi bir çevresel veya diğer davranış kuralları ve
- Mühendislik tasarım belgelerindeki tüm özellikler,

Erguvan Enerji ayrıca, ÇSED onay süreci aracılığıyla sağlanmayan tüm ek geçerli izinleri ve lisansları da güvence altına alacaktır. Erguvan Enerji şunları sağlayacaktır:

- Çevresel ve sosyal olaylarla ilgili raporların uygun şekilde tutulması,
- Öngörülemeyen olaylarla başa çıkmak için uygun mekanizmaların geliştirilmesi ve uygulanması,
- Düzenli bir çevresel ve sosyal iç teftiş ve denetim programı geliştirilmesi, uygulanması ve sonuçların düzenli olarak raporlanıp ve saklanması,
- Projenin Çevresel ve Sosyal Yönetimi bünyesinde SGÇ Müdürü, Sosyal Sorumluluk Personeli ve diğer ilgili pozisyonlarda uygun tecrübeye sahip ve kalifiye personel istihdam edilmesi,
- Çevresel ve sosyal gerekliliklere uyum ile ilgili özet raporların aylık olarak sağlanması ve Erguvan Enerji'nin SGÇ Müdürü ve SSP'nin ilerleme toplantılarına aylık olarak katılımının sağlanması.

4.2 Erguvan Enerji'nin Organizasyon Yapısı

Erguvan Enerji, yönetim yapısının tüm seviyelerinde ÇSYS'ye bağlılık gösterecektir. İnşaat ve işletme aşamaları sırasında, Erguvan Enerji'nin yönetim yapısı, Göktepe RES'in SGÇ Müdürü ve Sosyal Sorumluluk Personeli'nin özel rolünü içerecektir. Bu roller, uygun şekilde deneyimli ve kalifiye kişiler tarafından doldurulacaktır.



Ek-A'da bir organizasyon şeması verilmiştir. Bu, çevresel ve sosyal hiyerarşiyi, işlevsellik düzeylerini, rolleri ve sorumlulukları gösterir. Erguvan Enerji çevresel ve sosyal organizasyonunun kısa bir açıklaması ve çeşitli seviyelerdeki işlevleri aşağıdaki tablolarda belirtilmiştir.

Tablo 4-1. Genel Müdür

Genel Müdür
Çevresel ve Sosyal Yönetim Planının ISO 14001 Standardı şartlarına ve proje şartlarına uygun olarak oluşturulmasının, uygulanmasının, sürdürülmesinin, iyileştirilmesinin sağlanması
Çevresel ve Sosyal Yönetim Planının inşaat ve işletme faaliyetleri sırasında çevresel ve sosyal etkisi olabilecek her türlü değişikliği yansıtmasının sağlanması ve buna göre yönetilmesi
Projenin yürütülmesi sırasında konuya özel Çevresel ve Sosyal Yönetim Planlarının uygulanmasının sağlanması

Tablo 4-2. Yönetim Temsilcisi / İşletme Müdürü

Yönetim Temsilcisi / İşletme Müdürü
Alt yükleniciler dahil tüm saha personelinin ve faaliyetlerin konuya özel Çevresel ve Sosyal Yönetim Planlarına uygun olmasını sağlamaktan sorumludur
İlgili işleri yürütmeden önce tüm izinlerin/lisansların alınmış olmasının sağlanması
Tüm saha personelinin Çevresel ve Sosyal Yönetim Planlarının gerekliliklerinden haberdar olmasını sağlamaktan sorumludur
SGÇ Müdürü ve SSP arasındaki koordinasyonun sağlanması
Projenin işletme aşamasında yerel ürün ve hizmet arzının maksimize edilmesinin sağlanması
Projenin yaşam döngüsü boyunca herhangi bir zamanda personelin korunmasını garanti altına almak için uygulanacak prosedürlerin ve kullanılacak kaynakların belirlenmesi

Tablo 4-3. İnşaat Müdürü

İnşaat Müdürü
Sahada çevresel ve sosyal sorunları yönetmekten ve denetlemekten sorumludur
Tüm saha personelinin Çevresel ve Sosyal Yönetim Planlarının gerekliliklerinden haberdar olmasını sağlamaktan sorumludur
SGÇ Müdürü ve SSP arasındaki koordinasyonun sağlanması
Projenin yaşam döngüsü boyunca herhangi bir zamanda personelin korunmasını garanti altına almak için uygulanacak prosedürlerin ve kullanılacak kaynakların belirlenmesi

Tablo 4-4. Sosyal Sorumluluk Personeli

Sosyal Sorumluluk Personeli
Projenin inşaat ve işletme faaliyetleri sırasında sahada bulunmaktan ve tüm sosyal sorunların belirlenmesi ve yönetilmesinden sorumludur
Bu planın sosyal kısmının ve ilgili sosyal ÇSYP'lerin uygulanması
Kanun ve yönetmeliklere uyumun değerlendirilmesi
Sosyal olayların Yönetim Temsilcisine / İşletme Müdürüne raporlanması
Sosyal olayların nedenlerinin araştırılması
Sosyal giriş eğitimleri ile tüm saha personelinin Projenin sosyal taahhütleri hakkında bilgilendirilmesinin sağlanması
Katılımcıları sahanın sosyal yönetim planının sosyal performansı ve sorunları hakkında bilgilendirmek için ekip toplantılarına katılım sağlanması
Sosyal kayıtların tutulması
Tüm şikayetlerin takip edilmesinin ve kapatılmasının sağlanması
Şikâyetlerin ilgili departmanlarla paylaşılarak gerekli aksiyonların zamanında ve gerektiği şekilde alınması



Sosyal Sorumluluk Personeli
Projenin inşaat aşamalarında yerel ürün ve hizmet arzının en üst düzeye çıkarılması
Şikayetlerin durumunun Yönetim Temsilcisine / İşletme Müdürüne bildirilmesi
Endişenin veya sorunların tekrarını önlemek için şikayetin gözden geçirilmesi
Şikayet mekanizmasının dış (yani yerel topluluklar, yetkililer vb.) ve iç (yani Proje personeli) paydaşlar arasında işleyişinin sağlanması

Tablo 4-5. SGÇ Müdürü

SGÇ Müdürü
Çevresel ve Sosyal Yönetim Planının uygulanması, sürdürülmesi ve iyileştirilmesi
Tüm çevresel ve sosyal olayların / kazaların, ramak kala olayların, şikayetlerin ve uygunsuzlukların raporlanmasının ve etkin bir şekilde ele alınmasının sağlanması
Dökülme önleme tedbirlerinin gerekliliklerinin uygulanması
Projenin inşaat faaliyetleri sırasında sahada bulunmaktan, tüm çevresel sorunların belirlenmesinden ve yönetilmesinden sorumludur
Bu planın çevresel kısmının ve ilgili çevresel ÇSYP'lerin uygulanması
ÇSED, proje gereksinimleri ve ilgili mevzuatın tam olarak karşılanmasının sağlanması
Gerekli izinlerin belirlenmesi ve uygun makama zamanında başvurunun yapılmasının sağlanması
Tüm Çevre Yönetim Planlarının Uygulanması
İlgili işleri yürütmeden önce tüm izinlerin/lisansların alınmış olmasının sağlanması
Çevresel sorunların Yönetim Temsilcisine / İşletme Müdürüne bildirilmesi
İlgili tüm yasa ve yönetmeliklere uygunluğun gözden geçirilmesi
Çevresel olayların, ramak kala olayların ve şikayetlerin Yönetici Temsilcisine / İşletme Müdürüne raporlanması
Sahaya özgü sorunlar için prosedürler yazılması
Çevre raporların hazırlanması ve Yönetim Temsilcisine / İşletme Müdürüne sunulması
Çevre kayıtlarının tutulması
Tüm kimyasalların MGBF'lerinin toplanmasının, tahsis edilmesinin ve raporlanmasının sağlanması
Çevre olaylarının nedenlerinin araştırılması
Şantiye ve inşaat faaliyetlerinin çevresel gereklilikler açısından incelenmesi, denetlenmesi ve izlenmesi

Tablo 4-6. Uzmanlar

Arkeolog / Uzman (gerektiğinde)
Hafriyat faaliyetlerini izlenmesi ve izleme özetinin sürdürülmesi
Kültürel Miras Yönetim Planı taahhütlerinin yerine getirilmesinin sağlanması
Tesadüfi Buluntu Prosedürü'nün uygulanmasının sağlanması
Biyolog/Ekolog (gerektiğinde)
Üst toprak / toprak altı depolama, erozyon ve stabilizasyon yapıları ile ilgili saha incelemelerinin yapılması
Ekolojik araştırmalar yapmaktan ve yaban hayatı ile hassas habitatların korunmasına yönelik ihtiyaçların belirlenmesinden sorumludur
Eski haline getirme (biyo restorasyon ve tohumlama), tür translokasyonları, erozyon kontrolü, kirlilik önleme ve atık yönetimi dahil olmak üzere tüm ekolojik izlemenin yapılması
Çevresel izleme programını uygulamak için tavsiye ve denetim sağlamak için ESA'lar dahilindeki tüm ilgili faaliyetler sırasında (örneğin rota temizleme, yeniden bitki örtüsü) sahada ekolojik uzmanlık vererek eski haline getirme faaliyetlerinin planlanması
Detaylı planlama, bitki türlerinin bitki materyallerinin korunması, bakım sonrası, izleme ve düzeltici faaliyetler dahil olmak üzere biyo-restorasyon faaliyetlerinden sorumludur.



Tablo 4-7. İşgücü

İşgücü
Çevresel ve sosyal yönetim, güvenlik ve toplum ilişkileri gereksinimleri konusunda eğitim alınması
Çevresel ve sosyal gereksinimler, olaylar ve uygun müdahale yöntemleriyle başa çıkma konusunda tam eğitilmiş olunması
Çevresel ve sosyal konuların önemi konusunda tam eğitim alınması
Herhangi bir uygunsuzluğun ve / veya olayların / kazaların bildirilmesi
Her günün sonunda çalışma alanlarının temizlenmesi

5 İLETİŞİM

Çevresel ve sosyal konularla ilgili iletişim, öncelikle aşağıdakileri gerçekleştirmeyi amaçlamaktadır:

- Çevre ve toplum bilincini teşvik etmek,
- Tüm çalışanların çevresel ve sosyal sorumluluklarını güçlendirmek,
- Tüm çalışanları ve alt yüklenicileri çevresel ve sosyal riskler ile Proje çevresel ve sosyal standartları hakkında bilgilendirmek,
- Tanımlanan amaç ve hedeflere yönelik ilerlemeyi iletme,
- En iyi uygulamaları ve ortak sorunları / çözümleri paylaşmak,
- Proje paydaşları ile iletişim kurmak.

Çevresel ve sosyal yönetim planı dahilindeki iç ve dış iletişim, ihtiyaçların anlaşılmasını ve aşağıdaki konulardaki sorunların iletilmesi için eylemlerin kolaylaştırılmasını sağlayacaktır:

- Çevresel ve sosyal yönler,
- Çevresel ve sosyal yönetim planı,
- İç iletişim prosedürleri,
- Dış tarafların alınması, belgelenmesi ve bunlara yanıt verilmesi prosedürleri,
- Dış iletişim süreçleri.

Erguvan Enerji, Proje ile ilgili endişeler için alınan şikayetler için "Paydaş Katılım Planında (PKP)" (GTP-PLN-SOC-001) açıklanan mekanizmayı takip edecek ve bu mekanizma aşağıdakileri detaylandıracaktır:

- Paydaşlarla iletişim
- İç ve dış iletişim,
- Devlet Makamları ile İletişim,
- Proje Yönetimi İçinde ÇSYS İletişimi



Erguvan Enerji, herhangi bir şikayet veya soruşturmanın doğrudan Sosyal Sorumluluk Personeline yapılmasını sağlayacak bir şikayet prosedürü oluşturacaktır. Bu şikayetler ve diğer iletişim kayıtları Erguvan Enerji tarafından ÇPBV'ye (Çevrimiçi Paydaş Bilgi Veritabanı) eklenecek ve saklanacaktır. Herhangi bir şikayet, Sosyal Sorumluluk Personeli tarafından araştırılacak ve gerekli durumlarda işlem yapılacaktır. Erguvan Enerji, acil ve uygun düzeltici eylemi gerçekleştirmek için yeterli kaynakları hazırlayacaktır.

6 ACİL DURUM HAZIRLIK VE MÜDAHALE

Acil Durumlara Hazırlık ve Müdahalenin amacı potansiyel sağlık, güvenlik ve çevreyle ilgili acil durumları önlemek, belirlemek ve bunlara müdahale etmektir.

Erguvan Enerji, olay ve kaza potansiyelini belirlemek ve uygun bir müdahale ve prosedürlerin mevcut olmasını sağlamak için Acil Durum Hazırlık ve Müdahale Planı (GTP-PLN-HSSE-005) oluşturacaktır:

- Kazalar / olaylar ve acil durumlar için potansiyel ve müdahale potansiyelini belirlemek,
- Çevresel ve sosyal etkileri önlemek ve azaltmak,
- Acil durumlardan sonra çevresel acil müdahale planlarını gözden geçirmek ve (gerekirse) revize etmek,
- Planı periyodik olarak test etmek.

Erguvan Enerji, her yıl acil durum hazırlık ve müdahale prosedürlerini gözden geçirecek ve gerektiğinde, kazalardan / olaylardan veya senaryolardan veya acil durum tatbikatlarından öğrenilen dersleri dikkate alarak revize edecektir.

7 DEĞERLENDİRME VE UYUM

Denetim, çevresel ve sosyal süreci yönetmek için gerekli kontrollerin yerinde olmasını ve etkin bir şekilde çalışmasını sağlamak için çevresel ve sosyal yönetim sisteminin önemli bir unsurudur. Erguvan Enerji tarafından yapılacak iç denetimlerin amacı:

- Çevre yönetim planının etkin bir şekilde işlediğini göstermek,
- Proje faaliyetlerinin çevresel ve sosyal yönetim planına ve ayrıca proje ve yasal gerekliliklere uygun olduğuna dair makul güvence vermek,
- Çevresel ve sosyal denetim bulgularının temel nedenlerini tespit etmek ve gelecekteki sorunları önlemek için düzeltici eylemler önermek,
- Olası uyum sorunlarını belirlemek ve tesise uyumu sağlamada ve sürdürmede yardımcı olmak için önerilen önleyici eylemi dahil etmek,



- Kuruluşun mevcut çevresel ve sosyal planlara ve programlara bağlılığını teyit etmek,
- Çevresel ve sosyal eksiklikleri tespit etmek ve çareleri ve iyileştirmeleri belirlemek için hat yönetimine yardımcı olmak,
- Etkili takip yoluyla, üzerinde mutabık kalınan iyileştirmelerin gerçekleştirilmesini sağlamak,
- Güvenli ve sağlıklı güvence elde etmek için çalışma uygulamalarını gözlemlemek;
- Sorumlu çalışma uygulamalarını yürütmek,
- Çevresel ve sosyal uygunluk denetimleri sırasında tespit edilen tüm uyum sorunlarına yönelik çözümler geliştirmek ve izlemek.

Erguvan Enerji, aşağıdaki amaçlarla periyodik olarak yılda bir kez iç denetimler gerçekleştirecektir;

- ÇSYP'nin uyumlu olup olmadığını veya uygun şekilde uygulanıp sürdürülmediğini belirlemek,
- Sonuçları yönetime rapor etmek,
- Çevresel ve sosyal etkilere ve önceki denetimlerin sonuçlarına dayalı programlama yapmak,
- Denetim prosedürleri aşağıdakileri kapsayacak: “*Kapsam*”, “*Sıklık*”, “*Metodolojiler*”, “*Sorumluluklar*” ve “*Raporlama*”.

Erguvan Enerji denetimleri, ÇSED Raporunun ilgili her bölümünün sonunda verilen Çevresel ve Sosyal İzleme Planlarına göre gerçekleştirecektir.

8 DÜZELTİCİ VE ÖNLEYİCİ FAALİYET YÖNETİMİ

Uyum ve uyumsuzluk değerlendirmesinin amacı: (i) çevresel ve sosyal performansı sürekli izlemek, (ii) gerekliliklere çevresel ve sosyal uygunluğu doğrulamak ve (iii) Proje'nin çevre ve toplum üzerindeki etkisine ilişkin sayısal bir bilgi sağlamak.

Performans incelemeleri, KPG incelemeleri ve dahili çevresel ve sosyal denetimler aracılığıyla yapılacaktır. Erguvan Enerji, ilgili yasal ve proje gerekliliklerini takip edecek ve bu gerekliliklerin teftişler, mülakatlar, denetimler ve Proje incelemeleri yoluyla yerine getirilip getirilmediğini periyodik olarak kontrol edecektir.



9 SÜREKLİ İYİLEŞTİRME

Erguvan Enerji, ÇSYP'nin ve performansının sürekli iyileştirilmesini taahhüt eder. Sürekli iyileştirme, analizler yapılarak ve iyileştirilerek ve KPG değerlendirmelerine göre amaç ve hedeflerin iyileştirilmesi ile sağlanır.

Bu analiz, aşağıdakilerden elde edilen değerlendirme sonuçlarını, istatistikleri ve eğilimleri kapsayacaktır:

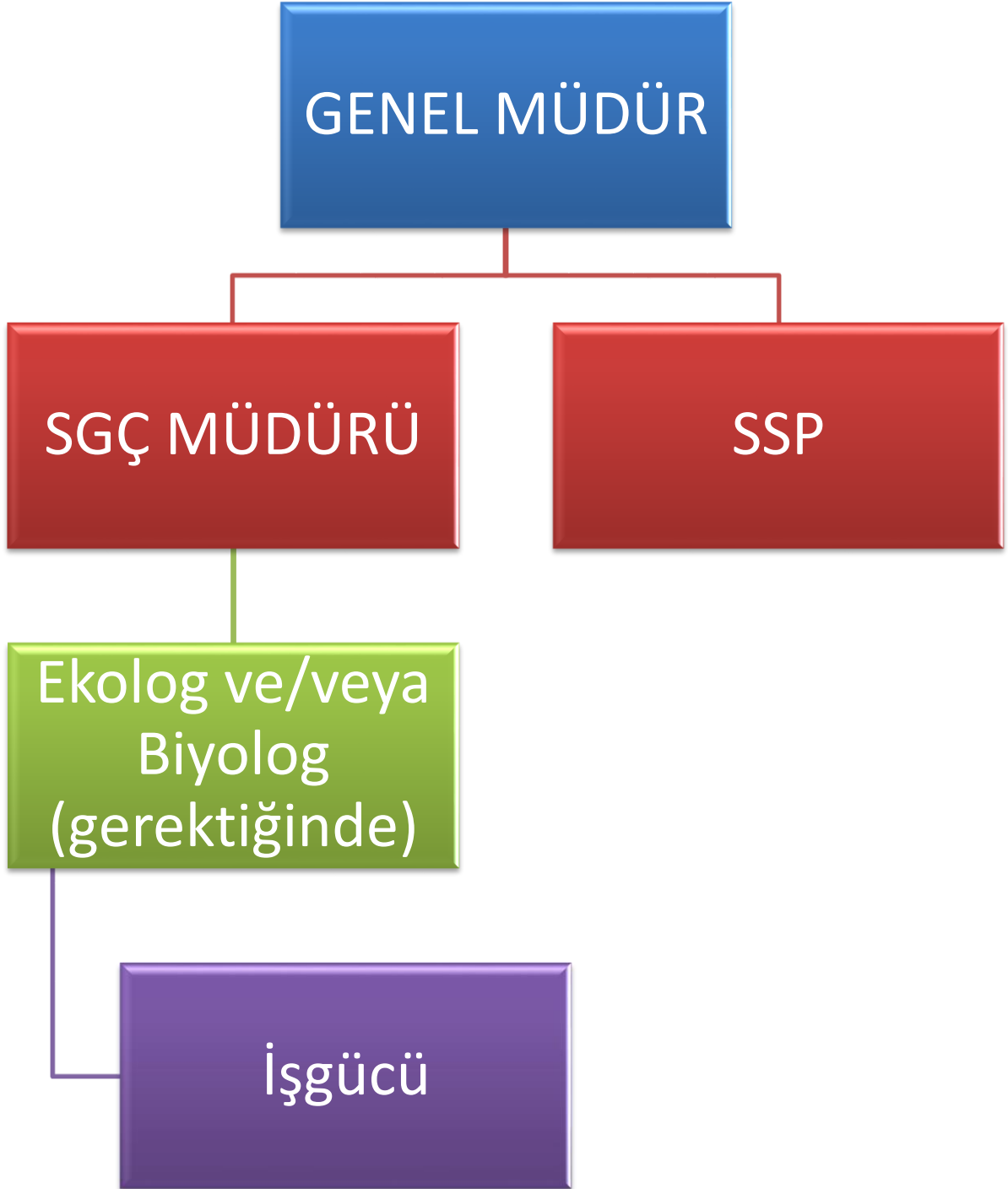
- Mevzuata uygunluk değerlendirmeleri,
- Çevresel ve Sosyal Yönetim İncelemeleri,
- Herhangi bir kaza ve olay incelemesinin çıktıları,
- Teftişler,
- Denetim sonuçları,
- Veri özetlerinin takibi,
- Uygunsuzluklar tespit edildi,
- Düzeltici ve önleyici eylemler,
- Şikâyet kayıtları,
- Eğitim kayıtları,
- Erguvan Enerji'nin çevresel ve sosyal ilerlemesi,
- Acil duruma hazırlık ve müdahale raporları.

Erguvan Enerji, çevresel ve sosyal Kilit Performans Göstergelerine (KPG'ler) (göre tüm çevresel ve sosyal performansı analiz edecek ve bunları gerektiği şekilde eğilimleri belirlemek, iyileştirme fırsatlarını belirlemek ve prosedürleri güncellemek için raporlayacaktır.



EKLER

EK A: ERGUVAN ENERJİ ORGANİZASYON ŞEMASI



**EK B: FAALİYETLER VE ETKİLER KAYDI**

FAALİYETLER ve ETKİLER KAYDI
Raporlama Zamanı:

Faaliyet	Konu	Etki	Etki Azaltımı	İlgili Doküman

EK C: KPG TABLOSU

ÇEVRESEL YÖNETİM SİSTEMİ	Tür	Sıklık	GÖKTEPE RES		Dönem İçinde Performans / Önceki Aya Göre Değişim	Kısa Notlar
			Hedef	Erguvan Enerji		
Tamamlanan çevresel denetimlerin planlanan çevresel denetimlere oranı	KPG	Üç ayda bir	% 100			
Tamamlanan sosyal denetimlerin planlanan sosyal denetimlere oranı	KPG	Üç ayda bir	% 100			
Tamamlanan çevresel eğitimlerin planlanan çevresel eğitimlere oranı	KPG	Üç ayda bir	% 100			
Tamamlanan sosyal eğitimlerin planlanan sosyal eğitimlere oranı	KPG	Üç ayda bir	% 100			
Kapatılan çevresel uygunsuzlukların toplam yüzdesi	KPG	Üç ayda bir	% 100			
Kapatılan sosyal uygunsuzlukların toplam yüzdesi	KPG	Üç ayda bir	% 100			
Çevresel ihlaller nedeniyle alınan ceza sayısı	Ölçüm	Aylık	N/A			
KİRLİLİĞİN ÖNLENMESİ – HAVA KALİTESİ	Tür	Sıklık	Hedef	Erguvan Enerji	Performans / Değişim	Kısa Notlar
Hava kalitesiyle ilgili yasal standartlara uygun test sonuçlarının yüzdesi	KPG	Aylık	% 100			
Hassas alıcıların yakınında gerçekleştirilen test sayısı	Ölçüm	Aylık	N/A			
Toz ve/veya koku ile ilgili alınan şikayet sayısı	KPG	Aylık	0			
Kapatılan uygunsuzlukların yüzdesi	KPG	Aylık	% 100			



KİRLİLİĞİN ÖNLENMESİ – GÜRÜLTÜ	Tür	Sıklık	Hedef	Erguvan Enerji	Performans / Değişim	Kısa Notlar
Yasal standartlara uygun test sonuçlarının yüzdesi	KPG	Aylık	% 100			
Hassas alıcıların yakınında gerçekleştirilen test sayısı	Ölçüm	Aylık	N/A			
Gürültü ile ilgili alınan şikayet sayısı	KPG	Aylık	0			
Kapatılan uygunsuzlukların yüzdesi	KPG	Aylık	% 100			
KİRLİLİĞİN ÖNLENMESİ – TİTREŞİM	Tür	Sıklık	Hedef	Erguvan Enerji	Performans / Değişim	Kısa Notlar
Ölçülen temel izleme konumlarının sayısı	Ölçüm	Üç ayda bir	N/A			
Titreşim ile ilgili alınan şikayet sayısı	KPG	Aylık	0			
Kapatılan uygunsuzlukların yüzdesi	KPG	Aylık	% 100			
KİRLİLİĞİN ÖNLENMESİ – TOPRAK	Tür	Sıklık	Hedef	Erguvan Enerji	Performans / Değişim	Kısa Notlar
50 litreden büyük hacimli toprak sızıntı/döküntü sayısı	KPG	Aylık	0			
SU YÖNETİMİ	Tür	Sıklık	Hedef	Erguvan Enerji	Performans / Değişim	Kısa Notlar
Atık su deşarjı için yasal standartlara uygun testlerin / numunelerin yüzdesi	KPG	Aylık	% 100			
İçme suyu için yasal standartlara uygun test / numune yüzdesi	KPG	Aylık	% 100			
Proje hidrotest su deşarj gerekliliklerine uygun testlerin / numunelerin yüzdesi	KPG	Aylık	% 100			
Suya karışan döküntü/sızıntı sayısı	KPG	Aylık	0			
Toplam su çekimi (m ³)	Ölçüm	Aylık	N/A			
Üçüncü şahıs su kalitesine veya miktarına olumsuz etkisi ile ilgili alınan şikayetlerin sayısı	KPG	Aylık	0			
Kapatılan uygunsuzlukların yüzdesi	KPG	Aylık	% 100			



ATIK YÖNETİMİ	Tür	Sıklık	Hedef	Erguvan Enerji	Performans / Değişim	Kısa Notlar
Üretilen tehlikeli olmayan atık (kg)	Ölçüm	Aylık	N/A			
Üretilen tehlikeli atık (kg)	Ölçüm	Aylık	N/A			
Ayrılan atık yüzdesi	KPG	Aylık	% 100			
Geri dönüştürülen atık (kg)	Ölçüm	Aylık	N/A			
Yeniden kullanılan atık (kg)	Ölçüm	Aylık	N/A			
Üçüncü şahısları etkileyen kötü atık yönetimi ile ilgili alınan şikayetlerin sayısı	KPG	Aylık	0			
Kapatılan uygunsuzlukların yüzdesi	KPG	Aylık	% 100			
EKOLOJİK YÖNETİM	Tür	Sıklık	Hedef	Erguvan Enerji	Performans / Değişim	Kısa Notlar
Proje ile ilgili yaralı / ölü fauna sayısı	Ölçüm	Aylık	0			
Hassas alanlardaki olay / hasar sayısı	KPG	Aylık	0			
Kapatılan uygunsuzlukların yüzdesi	KPG	Aylık	% 100			
EROZYON KONTROLÜ VE ESKİ HALİNE GETİRME	Tür	Sıklık	Hedef	Erguvan Enerji	Performans / Değişim	Kısa Notlar
Şikayet sayısı	Ölçüm	Aylık	N/A			
Üst toprak / alt toprak ayrışmasıyla ilgili uygunsuzlukların sayısı	KPG	Aylık	0			
TRAFİK YÖNETİMİ	Tür	Sıklık	Hedef	Erguvan Enerji	Performans / Değişim	Kısa Notlar
Trafik veya erişimle ilgili alınan şikayetlerin sayısı	KPG	Aylık	0			
Üçüncü şahısların dahil olduğu trafik olaylarının sayısı	KPG	Aylık	0			



KÜLTÜREL MİRAS	Tür	Sıklık	Hedef	Erguvan Enerji	Performans / Değişim	Kısa Notlar
İnşaat faaliyetleri sırasında zarar gören bilinen arkeolojik / kültürel miras alanlarının sayısı	KPG	Aylık	0			
Tesadüfi buluntuları bildirmek için Yükleniciler tarafından durdurulan iş sayısı	Ölçüm	Aylık	N/A			
Kapatılan uygunsuzlukların yüzdesi	KPG	Aylık	% 100			
HALKLA İLİŞKİLER	Tür	Sıklık	Hedef	Erguvan Enerji	Performans / Değişim	Kısa Notlar
Toplam şikayet sayısı	Ölçüm	Aylık	N/A			
30 gün içinde kapatılan şikayetlerin yüzdesi	KPG	Aylık	% 90			
Ekipler için işin bir süre durdurulmasına neden olan iş blokajlarının sayısı	Ölçüm	Aylık	N/A			
İSTİHDAM	Tür	Sıklık	Hedef	Erguvan Enerji	Performans / Değişim	Kısa Notlar
Etkilenen illerden istihdam edilen vasıfsız personelin yüzdesi	KPG	Aylık	% 100			
Etkilenen ilden istihdam edilen %100 vasıfsız personelin, etkilene ilçede istihdam edilenlerinin yüzdesi	KPG	Aylık	% 90			
Etkilenen ilçeden istihdam edilen %90 vasıfsız personelin, etkilene köylerden istihdam edilenlerinin yüzdesi	KPG	Aylık	% 80			
Etkilenen illerden istihdam edilen yarı vasıflı personelin yüzdesi	KPG	Aylık	% 100			
Etkilenen köylerden istihdam edilen yarı vasıflı personel sayısı	Ölçüm	Aylık	N/A			



Ulusal düzeyde istihdam edilen kalifiye personel yüzdesi	KPG	Aylık	% 80			
İşe alma sorunlarıyla ilgili topluluk şikayetlerinin sayısı	KPG	Aylık	Negatif trend			
İşçi şikayetlerinin sayısı	Ölçüm	Aylık	N/A			
İşçi grevlerinin sayısı	Ölçüm	Aylık	N/A			
TEDARİK VE TEMİN	Tür	Sıklık	Hedef	Erguvan Enerji	Performans / Değişim	Kısa Notlar
Yerel olarak temin edilen malların yüzdesi (projeden etkilenen köy, ilçe veya il)	Ölçüm	Üç ayda bir	N/A			
Yerel olarak temin edilen hizmetlerin yüzdesi (projeden etkilenen köy, ilçe veya il)	Ölçüm	Üç ayda bir	N/A			
Satın alma süreciyle ilgili şikayet sayısı	Ölçüm	Üç ayda bir	N/A			
Mal veya hizmetlerin tedarikçilere ödenmesine ilişkin tedarikçilerden alınan şikayet sayısı	KPG	Üç ayda bir	Negatif trend			
TOPLUM GÜVENLİĞİ	Tür	Sıklık	Hedef	Erguvan Enerji	Performans / Değişim	Kısa Notlar
Yapılan toplum güvenliği eğitimlerinin sayısı	Ölçüm	Aylık	N/A			